

Haapsalu linna spordirajatiste ajalugu

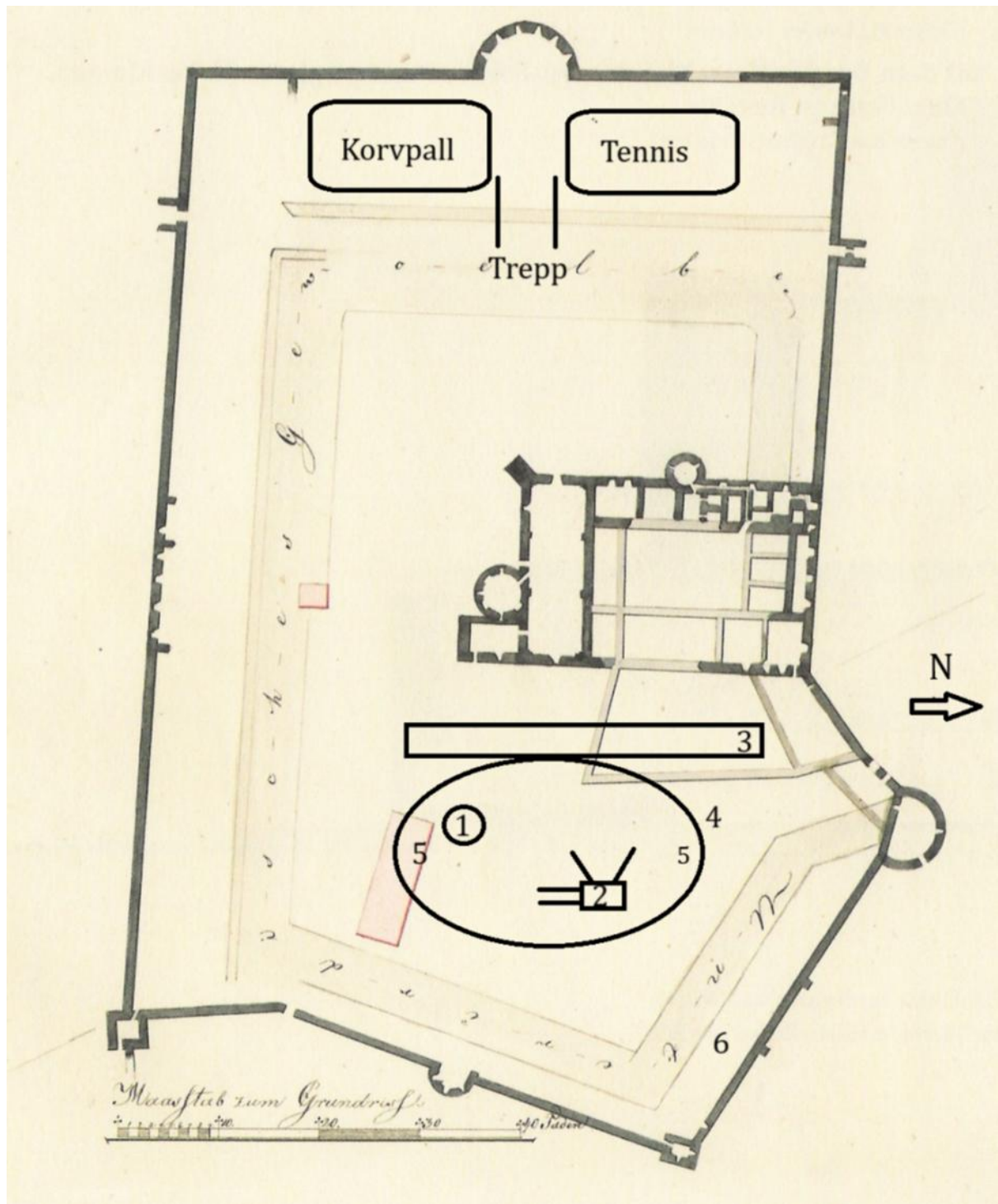
Lossihoov

Esimesed sportimisvõimalused loodi piiskopilinnuses juba Haapsalu kuldajastul, 19. sajandi teisel poolel. Allolev foto pärineb vahemikust 1905–1911, sellel näeb suvitajaid tennist mängimas.



Haapsalu, Lawn Tennis Club tenniseväljak, AM _ 8766:10 F 15661, Eesti Ajaloomuuseum SA, <http://www.muis.ee/museaalview/2565823>

Aja jooksul sealseid sportimisvõimalusi laiendati (vt joonist).



Joonis: allikas Vikipeedia.org, Haapsalu linnuse asendiplaan.

https://commons.wikimedia.org/wiki/File:Haapsalu_linnuse_asendiplaan.jpg

Linnuse läänepoolsesse ossa loodi lisaks olemasolevale tenniseväljakule korvpalliplats, kus mängiti mõnikord ka võrkpalli. Ida poole jäi aga erilmeline staadion rohkete võimalustega. Kuulitõukealal (vt joonis 1, positsioon 1) tõugati kuuli ning visati oda ja heideti ketast. Kohe kõrval asus kaugus- ja kõrgushüppekast (vt joonis 1, pos. 2). Joonisel kastist vasakul hüpati kaugust ning ülal kõrgust. Linnuse kõrval (vt joonis 1, pos. 3) paiknes kolm-neli saja meetri pikkust pehme kattega (liivaga) jooksurada. 214-meetrisel jooksuringil (vt joonis 1, pos. 4) oli kaks rada.

Sel ajal kasutati radade eraldamiseks lubivärvi, mida oli tarvis aeg-ajalt uuendada, et joon säiliks. Ringi mõlemasse otsa (vt joonis 1, pos. 5) pandi paika ka jalgpalliväravad ja nii sai väravate vahel palli mängida. Umbes seal, kus asub tänapäeval linnuse vahitorn (vt joonis 1, pos. 6), toimusid laskeharjutused. Publik sai jälgida sportimist küngastel seistes, eraldi pinke polnud.

Talve saabumisel loodi linnuses võimalused suusatamiseks ja kelgutamiseks vallikraavis, lossihoovi rajati liuväljak jäähoki mängimiseks. 1950. aastatel mängis Haapsalu võistkond kaasa Eesti liigas. Võistkonda kuulusid peamiselt sõjaväelased, aga kaasa mängisid ka Haapsalu kohalikud poisid nagu näiteks Heiki Kariler, Endel Vooremaa, Rommi Liidemann jt.



Haapsalu spordiharrastajad rajasid linnusesse liuvälja. 1955. Foto: J. Vatser, HM F 128:150 Ff, Haapsalu ja Läänemaa Muuseumid SA, <http://www.muis.ee/museaalview/1057909>

Selleks ajaks oli Haapsalu rahvaarv kasvanud ja linnastaadionil hakkas sportimiseks ruumi väheks jääma. Lisaks toimus lossihoovis palju muid üritusi, mis süvendas ruumipuudust. Hakati mõtlema uue staadioni ehitamise peale, praeguse asukoha kõrval kaaluti ka nn suure trummi ehk Lihula mnt viadukti piirkonda.

2. Tenniseväljakud

Haapsalu piiskopilinnuse vallikraavi tenniseväljakud (vt ka foto 1)

Haapsalu oli juba 19. sajandi lõpus üsna tuntud kuurortlinn ning supelsakste kohale meelitamiseks oli vaja ka muud peale mereranna ja ravimuda.

Nii rajati linna aastatel 1895–1896 tenniseväljak. Selle ehituse initsiaatorid ei olnud mitte baltisakslased nagu Kuressaares ja Kärdlas, vaid kohalik linnavalitsus. Aga üks sealgi olid toona tüüri juures sakslased.

1897. aasta brošüürist “Gapsalskii kurort”: /.../ Mõned aastad tagasi on linnusevaremetesse rajatud mänguplatsid – kaks tenniseplatsi (*lawn-tennis* e. murutennis) ja üks kroketi plats. /.../

See pallimängunurgake asus ajaloolise vallikraavi põhjas, kus praegu on laste mänguväljak.

Vallikraavi väljakul elavnes tenniseelu 1920. aastatel, eriti südasuvel, kui saabusid suvitajate hordid. Andmeid turniiridest ei ole säilinud, küll aga teatas kohalik ajaleht Lääne Elu, et 1929. aasta jaanipäeval on kurikaelad tenniseväljaku putkasse sisse murdnud, sealt paarkümmend senti ja paberosse varastanud. 1920. aastatel olid Läänemaal populaarseimad spordialad jalgpall, kergejõustik ja veespordialad. Kümnendi lõpuks loodi spordiselts Läänela, mis võttis ka tennise oma hõlma alla ja hakati otsima kohta uue tenniseväljaku ehitamiseks.

Vee tn (Vilmsi pst) tenniseväljak I

Kohe-kohe tulevast Haapsalu uuest tenniseväljakust hakati kirjutama lehtedes 1920. aastatel, kuid teoks sai see unistus 1930. aasta suvel.



Uus tenniseväljak Haapsalus Vilmsi puiestikus 1930. Linnavalitsuse album. (HM _ 1524:34 Ff 387); Haapsalu ja Läänemaa Muuseumid SA; HM_1524_34Ff387_1_pisipilt.jpg



Neli mängijat uuel tenniseväljakul Haapsalus Vilmsi puiestikus 1930. Linnavalitsuse album. (HM _1524:36 Ff 389); Haapsalu ja Läänemaa Muuseumid SA; HM_1524_36Ff389_1_pisipilt.jpg

Spordileht kirjutas sündmuste kohta järgmist: “Seltsil tekkis mõte Haapsallu ehitada korralik murutennise väljak, mille järele tunti karjuvat vajadust. Rahavaesele ja algajale seltsile aga maksis selle idee teostamine suuri jõupingutusi, peaaegu ületamatuid raskusi. Kuid sellele vaatamata alati ehitust käesoleva aasta kevadel ja suudetigi ka plats korda seada jaanipäevaks ja avati siis ka pidulikult, juhuslikult koha peal viibiva härra admiral Johan Pitka poolt.”



Haapsalu Läänela tenniseväljaku avamine 1930. aastal. Keskel seisab Haapsalu avaliku elu tegelaste seas admiral Johan Pitka.

Haapsalu Läänela tenniseväljaku avamine 1930. aastal. Keskel seisab Haapsalu avaliku elu tegelaste seas admiral Johan Pitka. Pilt on pärit raamatust "Sport Läänemaal", triloogia I osast, mille autor on Tiit Lääne.

Haapsalu Läänela tenniseväljak avati 24. juunil 1930. Selle kogumaksumus oli 650 krooni. Suuresti sai see teoks tänu linnaisade toetusele, kes andsid seltsile maa tasuta.

Tenniseväljak asus Vilmsi puiestikus, looduslikult kaunis paigas. Spordiseltsi liikmed olid seda meelt, et nägus väljak kaunistab ka linnapilti ning leiab laialdast kasutamist. Viimane leidis ka kinnitust. Väljaku avamisel 1930. aastal peeti Haapsalu linnapea Hans Alveri ja härra Gutfeldti vahel maha esimene mäng, avamist jälgis ka legendaarne admiral Johan Pitka. (Mängu tulemus ei ole teada.) Plats oli tehtud punasest saviliivast ja ümbritsetud võrguga, et pall välja ei saaks lennata. Väljaku kõrval asus majake, mida kasutati inventari hoiustamiseks ja riietumiseks. Kohalike lugude põhjal olevat see olnud legendaarse linnapea Hans Alveri laste mängumaja.

Tenniseelu kanduski 1930. aastatel enamasti Vilmsi puiestee väljakule, kuigi mängiti ka piiskopilinnuse vallikraavis oleval väljakul. Tenniseelu oli aktiivne kuni II maailmasõja alguseni.

Tagasihoidlik tegevus jätkus ka sõja ajal, tänu Tartust pärit tuntud tennisistile Voldemar Turbale, kes töötas siis Haapsalus. Tema initsiatiivil loodi pärast sõda 1947. aastal Kalevi tennisesektsioon, mille esimeheks sai alguses Frieda Dietrich, 1948. aastal Jüri Selirand.

Haapsalu piiskopilinnuse vallikraavi tenniseväljakud II

Pärast sõda taastus tennisetegevus mõlemal – nii Vilmsi puiestee kui ka vallikraavi väljakul.

Vilmsi puiestee väljakul viidi juba 1948. aastal läbi Haapsalu meistrivõistlused. Väljakute korrastamise ja tenniselu eestvedajaks sai Villo Prümmel, kes oli 1948. aastal lõpetanud Tallinna Kehakultuuritehnikumi ja asunud elama Haapsallu, olles põhikohaga kohaliku ajalehe ajakirjanik. Ta läbis Tallinnas tennisetreeneri kursused ning asus 1949 poole kohaga tööle Haapsalu Noorte Spordikooli tennisetreeneriks.



Villo Prümmel tennisistina Vee tn väljakul. Foto Vello Kuhi kogust.

Tema treeningrühmas alustasid tennisemänguga teiste hulgas Mati Laimets, Mart Kalda, Rein Meister, Valdo Loos, Uno Hiie ja Vello Sarapuu. Tüdrukutest Helgi Haavamägi, Leili Tasane, Sirje Hütt, Maret Uuksam, Marje Kess ja Aili Pöllupüü.

Tenniselu oli aktiivne terve kümnendi, kuid kui 1950. aastate lõpus mitmetel põhjustel tennisemäng väiksemates linnades häabus, nii ka Haapsalus. 1960. aastatel lõppes kogu tenniselane tegevus, väljakud rohtusid ja neid hakati kasutama teistel eesmärkidel.

Uuemõisa tennisväljakud ja Uuemõisa tennisihall

1980. aastate alguses tekkis soodne seis tennisetaassünniks ja uute tennisväljakute rajamiseks. Haapsalu KEK-i juhtkonnas olevad Koit Uus ja Jaak Kanepi nakatusid tennisepisikuga tänu 1950. aastatel Villo Prümmeli treeningrühma kuulunud Mati Laimetsa tegevusele. Mati Laimets oligi sel ajal initsiaator, tänu kellele rajati 1982–1983 kõigepealt Haapsalu KEK-i peahoone taha 2 asfaltväljakut, seejärel 1984–1985

Uuemõisa parki 4 savi-liivaväljakut. Seejärel alustati kahe väljakuga tennisehalli projekteerimist. Kuna sel ajal oli spordirajatiste ehitamine valitsuse otsusel keelatud, alustati projekteerimist ja ka ehitamist Külvaja kolhoosi laohoone nime all. Sellena hall 1987. aastal ka valmis.



Uuemõisa tennisehall. Foto Vello Kuhi kogust.

Valmis ehitati ühe väljakuga osa, planeeritud teine väljak jäigi välja ehitamata. Ometi oli Haapsalu sel ajal oma välisväljakutega ja ühe väljakuga halliga Eestis tennisemängu võimalustega linnade seas paremate hulgas. Uuemõisa välisväljakud leidsid aktiivset kasutust kuni sajandi lõpuni. Seejärel, pärast Krahviaia tennisekeskuse rajamist, kandus kogu tegevus sinna. Nüüdseks on Uuemõisa pargi välisväljakud rohtunud ja kasutuskõlbmatud. Asfaltväljakute asemel on seal Haapsalu Kutsehariduskeskuse pallimänguväljak. Tennisehallis mängiti tennist kuni 2009. aastani, mil see anti üle kutsehariduskeskusele ning ehitati ümber pallimänguvõimlaks.

Vee tn tenniseväljak II

1986. aastal taastati Haapsalu entusiastlike sportlike noorte Viktor Hüti, Ülo Metssalu ja Vello Kuhi eestvedamisel Vee tn tenniseväljak. Aktiivsetel tenniseharrastajatel ei olnud mängimiseks kohta ja nii tekkis mõte väljak linna tennisehuvilistele kasutamiseks renoveerida. Enne seda, 1960.–1970. aastatel kasutati platsi võrkpalliväljakuna ja see kuulus Haapsalu Mehhaniseeritud Ehituskolonnile (MEK-ile). Kuna mitmed mängijad olid seotud kalurikolhoosiga Lääne Kalur, tehti kolhoosile ettepanek võtta aastaid kasutusest seisnud väljak Haapsalu MEK-ilt üle ja see korda teha. Lääne Kaluri volikogu kiitis heaks selle võtmise oma bilanssi.

Väljaku taastamisel lõi kaasa kümme noort ja täiskasvanud vabatahtlikku (Arvo Kaljula, Ülo Metssalu, Vello Kuhi, Mati Laimets, Urmas Konsap, Erna Pöld, Viktor Hütt, Kalle Kaasik, Anti Kaljula jt). Väljaku taastamisel andis nõu Eesti tennise suurkuju Evald Kree. Rahaliselt aitas kalurikolhoos Lääne Kalur, kes maksis väljakukatte materjalide ostu ja transpordi eest. Tallinna keraamikatehasest telliti 100 tonni telliskivipuru ja 20 tonni savipulbrit. Need segati segumasinas, kanti käsikäru dega väljakule ja rulliti väljakukatteks. Kuna sel ajal oli kõik defitsiit, siis kastmisvoolikud toodi Narvast, Ants Vaske kolhoosist tegi torutööd ja ehitas kastmissüsteemi, kolhoosi puidutsehhis valmistati pörkesein, mille paigaldasid Heldur Pärtel ja Endel Kulda. Väljak tehti 3 m võrra pikemaks, et otstes oleks piisavalt jooksuala. Selleks toodi paekivikarjäärist kivid ja kindlustati mereäärne ots korralikult, see on tänapäevani vastu pidanud. Huvitav fakt: 1996. aasta maikuus peeti sel väljakul tennisematš Haapsalu linnavalitsuse ja Prantsuse suursaadkonna vahel, mille võitsid 3:2 prantslased. Linnapea Urmas Sukles jäi alla suursaadik Jacques Faure'ile (Prantsuse suursaadik Eestis 1994–1998).

Taasiseseisvunud Eestis sattus väljak eraomandisse ja kuna uus omanik ei olnud rentnikest huvitatud, lõpetas väljak 2000. aastal tegevuse ja seisis mitu aastat jõude.



Vee tänava tenniseväljak 21. saj algul. Foto Vello Kuhi kogust.

Praegu asub endisel tenniseväljakul eramu.

Krahviaia tennisekeskus

Krahviaia tenniseväljakute rajamisega alustati 1991. aastal tenniseklubi Promenaad eestvõtmisel. Väljakud rajati piiskopilinnuse ääres olevasse Paul Soesoo nimelisse noorteparki. Seal oli suur asfaltplats, kus viidi läbi rahvaüritusi. Asfalt võeti üles, Taebela EPT paigaldas väljakute alla kuivendussüsteemi, tellisepuru toodi esimeste väljakute väljakukatte tarbeks Aseri keraamikatehasest. Esimesed kaks väljakut valmisid 1992. Teiste väljakute jaoks toodi tellisepuru (mis oli kvaliteetsem), juba Lätist Cēsisest. 1994. aastal hangiti Pärnu KEK-ilt moodulmaja, mis pandi kokku ja kohandati tenniseviljoniks (valmis 1995).



Krahviaia tennisepaviljon 2010. aastatel. Foto Vello Kuhi kogust.

Järgmised kaks väljakut valmisid 1999. aastaks ja 2005. aastaks oli valminud Krahviaia tennisekeskus viie väljakuga, kus peeti samal aastal ka Eesti meistrivõistlused täiskasvanutele.

Vana maja amortiseerus, linn ostis väljakud klubilt välja ja ehitas uue tennisekeskuse hoone, mis valmis 2021.



Krahviaia tennisekeskus 2021. aastal. Foto: Haapsalu Linna Spordibaasid OÜ.

Talviti rajatakse tenniseväljakutele valgustatud liuväli.

3. Haapsalu staadion

Praegusel Lihula mnt-I asuva staadioni loo alguseks loetakse seda, kui praegusele Kuuse tänavale hakati planeerima Haapsalu I keskkooli. Spordikooli treenerite initsiatiivil võeti ette maatükk Mulla tn ja Lihula mnt nurgal, kus enne kasvatati kartuleid. Staadioni planeerimisega hakati tegelema 1960. aastal, ehitamine venis, kuni staadion 1964. aastal valmis.



Haapsalu staadion 1966. aastal. Foto Facebooki grupist "Haapsalu ja Läänemaa vanadel fotodel".

Tegemist oli tollal klassikalise tüüpstaadioniga: punase telliskivipuruga jooksurajad ning keskel muruplats, kettaheite- ja kuulitõukealad, kaugus- ning kõrgushüppekohad.

Staadionil oli kaks sissepääsu: Mulla tänaval ja Lihula maanteel. Väravates olid kioskid, kus müüdi staadionile sisenejatele suurte ürituste ajal pileteid. Peamiselt toimusid staadionil koolide kehalise kasvatuse tunnid ja spordikoolide treeningud, aga peeti ka ülerajoonilisi võistluseid, laatu ja näitusi.

Sel perioodil kerkis Haapsalust esile kettaheitja Veljo Kuusemäe, kes on püstitanud mitmeid Eesti rekordeid ning tuli 1974. aastal Nõukogude Liidu meistriks.



Veljo Kuusemäe. Foto: Toomas Aring.

Suurem staadioni renoveerimine toimus 1995–1996 Haapsalu linnavalitsuse tellimisel. Tööd viis läbi Nordic Sport AB. Staadion sai uue tartaankatte, uued heite- ja hüppepaigad. Ehitati välja ka tribüünid (peatribüün 696 istekohaga, millest 300 katuse all ning lisaks 200 istekohta vastastribüünil), ehitas Ehto. Staadioni renoveerimise kogumaksumus oli ca 7 miljonit krooni. Pärast renoveerimist sai staadion IAAF-i sertifikaadi.



Haapsalu staadion. 1997. (HM F 1738:41 Ff 2004); Haapsalu ja Läänemaa Muuseumid SA; HMF1738_41Ff2004_1_pisipilt.jpg

Sel perioodil oli Haapsalu staadion üks parimaid Eestis ning siin hakati pidama ka vabariiklikke ja rahvusvahelisi võistlusi. Suurimad neist on olnud Rukkilillemängud 1998 ja vendade Peeter ja Veiko Tishleri eestvõttel toimunud võistlused “Augustiõhtu kergejõustikuga” (1996–1998).

Esimene võistlus toimus staadioni avamisel 1996. Võistluste peamine tõmbenumber oli tollal väga populaarne kümnevõistleja Erki Nool, kes 1997. aastal saabus staadionile isegi helikopteriga. Muuhulgas ajas maandumisel helikopteri tiivikust tekkinud tuul laiali maha märgitud kettaheitesektori. Haapsalu staadionil on võistelnud pea kõik toleaeagsed Eesti kergejõustiku tipud: olümpiavõitjad Gerd Kanter ja Erki Nool, maailmameister Andrus Värnik, Urmet Uusorg, Kristjan Rahnu, Aleksander Tammert, Ramon Kaju, Marko Turban, Virge Naeris, Rutti Luksepp jpt.

1997. aastal peeti Haapsalu staadionil Eesti-Rootsi-Soome matškohtumine kümnevõistluses.



EFA.204.0.175553

Kolmikhüppaja Virge Naeris vendade Tishlerite korraldatud võistlusel "Augustiõhtu kergejõustikuga" Haapsalu staadionil. Foto: Lembit Michelson.

Staadioni avamisel 16. augustil 1996 toimus muuhulgas ka kahe käega kuulitõukevõistlus (vasaku ja parema käega tõugete tulemused summeeriti) prominentidele, kus kohalike prominentide kõrval lõi kaasa tolelaegne Eesti Vabariigi peaminister Tiit Vähi.



Peaminister Tiit Vähi tõukab kuuli Haapsalu staadionil. Foto: Lembit Michelson.

Kuulitõuke võitja selgitati välja vasaku ja parema käega sooritatud tõugete tulemuste summana.

Hilisematel vendade Tishlerite korraldatud võistlustel on prominendid näiteks löönud penaltid Eesti jalgpallikoondise väravavahile Mart Poomile ning visanud odaga täpsust tühja tordikarbi pihta.



Vasakult: Toomas Vilosius, Andres Lipstok, Sulev Vare ja Hannes Danilov söömas torti pärast odaviske täpsusviset. Foto: Arvo Tarmula.

1997 ehitati staadionile tribüüni ette täiendav kaugushüppekoht.

Kaugushüppe hoovõturaja asfalteerimine toimus jalgpallimänguga samal ajal. Kogemata löödi mängus olev pall tööd tegeva teerulli alla ja see läks katki.



Haapsalu staadioni uus kaugushüppekoht. Foto: Haapsalu Linna Spordibaasid OÜ.

Staadionil jätkati täiendavate sportimisvõimaluste loomisega ka järgmisel kümnendil. 1996 ehitati pooleli jäänud ujula ehituse vundamendile (Mulla tn ääres kohale, kus praegu on kunstmuruga jalgpalliväljak) puidust korvpalliplats.



Haapsalu staadioni esimene puidust korvpalliväljak Mulla tänava ääres. Foto: Haapsalu Linna Spordibaasid OÜ.

Väljak jäi spordikeskuse laiendamisel ette ning 2018 ehitati uus väljak veekeskuse kõrvale Lihula mnt äärde.



Haapsalu staadioni teine puidust korvpalliväljak veekeskuse kõrval. Foto: Haapsalu Linna Spordibaasid OÜ.

2008. aastal renoveeriti Haapsalu staadioni 1. (sisemine) jooksurada ning seoses 2012. aastal toimunud jalgpalli U-19 Euroopa meistrivõistluste finaalturniiri mängudega paigaldati tribüünile uued istmed, et igal pealtvaatajal oleks oma istekoht. U-19 EM-il mängisid Haapsalu staadionil teiste hulgas näiteks ka hilisemad staarid Paul Pogba ja Isco.

<https://soccernet.ee/artikkel/prantsusmaa-tagas-haapsalus-poolfinaalkoha>



Prantsusmaa–Horvaatia mäng. Foto: Raido Sillaste.



Kreeka–Hispaania mäng. Hispaania avavärava lõi Jesé Rodríguez. Foto: Arvo Tarmula.

U-19 mängud tõid Haapsalu staadioni tribüünid rahvast täis. Haapsalu linnastaadionile tuli Kreeka–Hispaania kohtumist jälgima 1350 pealtvaatajat.



Kreeka ja Hispaania koondised enne mängu Haapsalu staadionil. Foto: Arvo Tarmula.



Hispaania–Kreeka mäng. Foto: Arvo Tarmula.



Haapsalu staadioni renoveeritud siserada. Foto: Haapsalu Linna Spordibaasid OÜ.

2008. aastal ehitati Norra projekti toel Lihula mnt äärde kaks tenniseväljakut.



Haapsalu staadioni tenniseväljakud. Foto: Haapsalu Linna Spordibaasid OÜ.

Sama projekti käigus rajati staadionile ka kunstmurukattega jalgpalliväljak ning esimene rannavolleyväljak.



Haapsalu staadioni kunstmuruga jalgpalliväljak. Foto: Haapsalu Linna Spordibaasid OÜ.

2023. aastal rajati staadionile teine rannavolleyväljak. 2024 laiendati võrkpallurite initsiatiivil väljakute ala veelgi ning kokku sai staadionile neli rannavolleyväljakut.



Haapsalu staadioni rannavolleyväljakud. Foto: Ridala spordiklubi.



Haapsalu staadioni rannavolleyväljakud. Foto: Ridala spordiklubi.

2018. aastal ehitati endise võrkpalliplatsi asemele rulapark.



Haapsalu staadioni rulapargi avamine. Foto: Karel Möll.



Haapsalu staadioni rulapark. Foto: Karel Möll.

2019. aastal rajati Eesti Olümpiakomitee (EOK) toetusel võimlemislinnak.

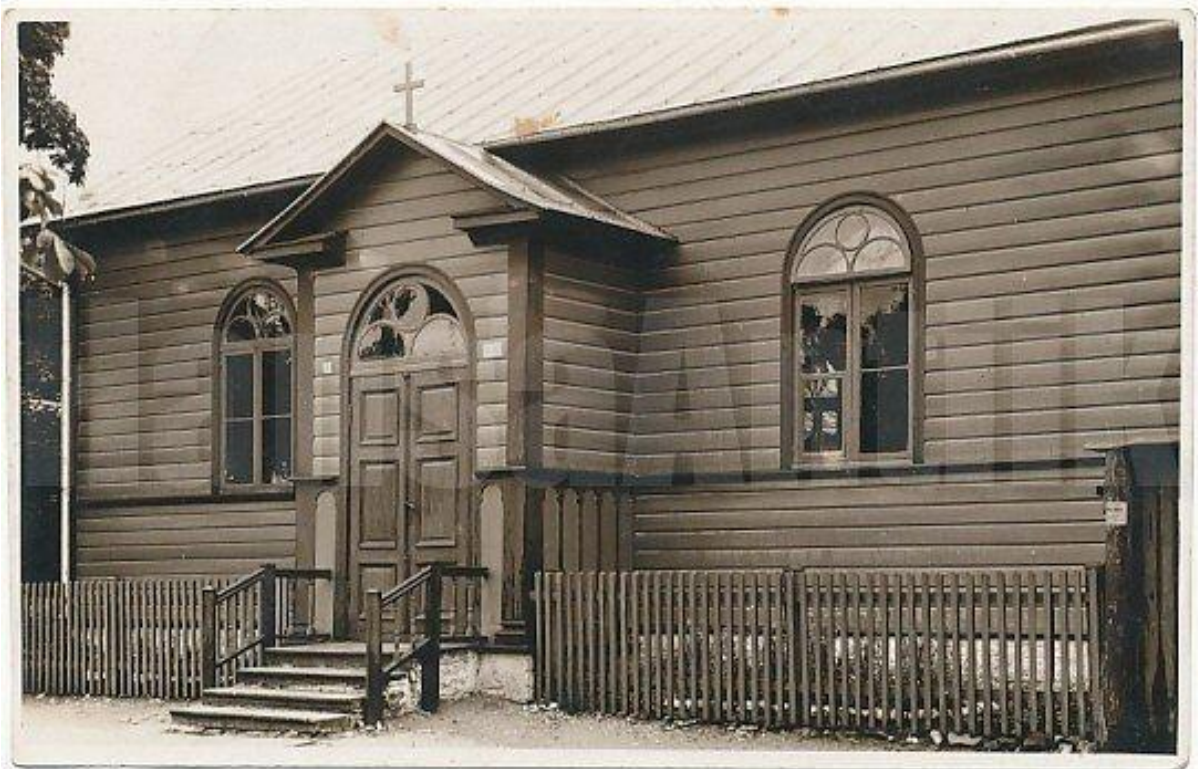


Haapsalu staadioni võimlemislinnak. Foto: Haapsalu Linna Spordibaasid OÜ.

Võimlad

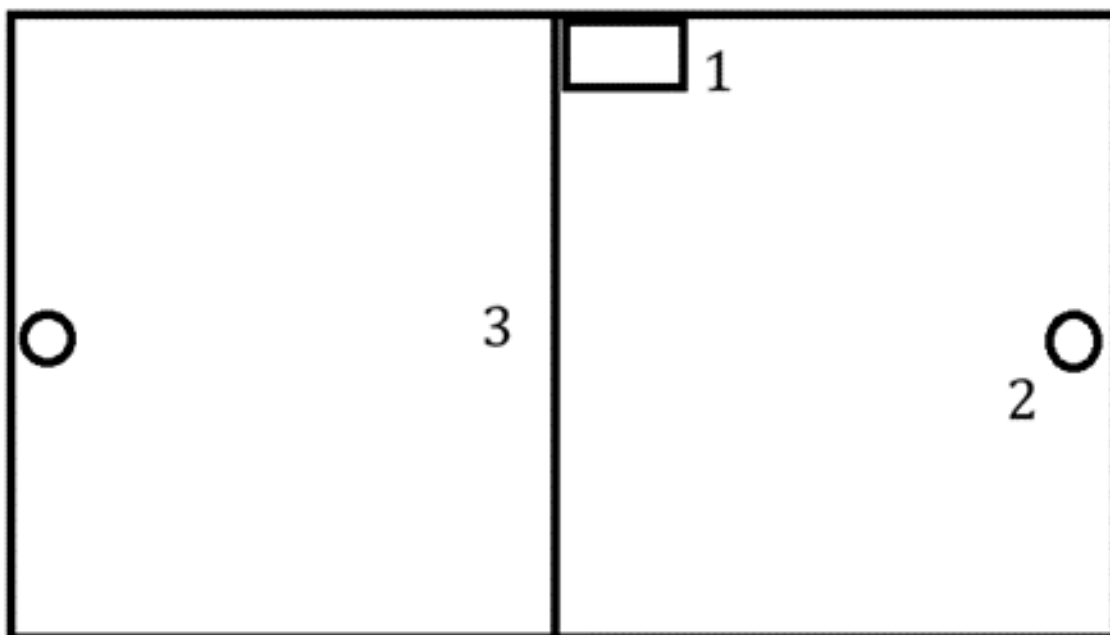
1. Kalevi võimla

Kalevi võimla ruumid paiknesid endises palvemajas, mis asus Suur-Lossi bussipeatuse kõrval vana kino taga.



Kalevi võimla. Foto Hansa Antiigi kogust.

Tänapäeval on sel kohal elumaja ja Suur-Lossi tänava vahel tühi plats. Ilmselt tekkis palvemajja võimla nõukogude aja alguses. Võimlat kasutati Haapsalu I Keskkooliga koos, üks grupp sai tundi teha Ehte tänava kooli võimlas ja teine Kalevi võimlas. Viimases väga palju võimalusi ei olnud, sest see jäi kitsaks (mõõtmed 16 m x 8 m ja 5 m).



Joonis. Kalevi võimla plaan.

Et võimlat saaks ka talvel kasutada, köeti ruumi välisukse kõrval olnud ahjuga (joonis 2, nr 1). Võimlas sai harrastada korvpalli ja muid mängu, mis ei nõudnud palju ruumi (joonis 2, nr 2). Kahe korvirõnga vahel oli keskjoon (joonis 2, nr 3). Kalevi võimlas peeti tavaliselt ülerajoonilisi võistlusi. 1973. aastal toimusid seal viimased võistlused, pärast seda põles võimla maha ja sinna jäi tühi plats. Tegevused jätkusid äsja valminud uues spordihoones.

1. Sulevi võimla



Sulevi vabriku endine spordisaal. Foto: Haapsalu Linna Spordibaasid OÜ.

Kunagine Sulevi võimla asus aadressil Turu tn 5 ja sai nime õmblusvabriku Sulev järgi. Heino Langi eestvedamisel ehitati Sulevi noorte ühiskondliku tööga vabriku juurde kahasse spordiühinguga Kalev korralik spordisaal mõõtmetega 18 x 24 m (valmis 1973). Võimlas sai mängida korvpalli ja võrkpalli ning seal tegutsesid ka huviringid. Hoone fuajees oli võimalus lauatennise mängimiseks, olemas olid ka korralikud riietusruumid koos saunaga.



Sulevi võimla sisevaade 1993. a. Foto: Sirje Pähni erakogu.

2020–2025 tegutses Sulevi võimlas rulapark, mille tegevus viidi 2025. aasta kevadel üle Kuuse tn 1 (vana koolimaja) aulasse.



Haapsalu noorte huvikeskuse rulapark. Foto: Haapsalu noorte huvikeskus.
<https://www.noor.haapsalu.ee/siseskatepark/>

2. Haapsalu Jõu spordihoone (Lihula mnt 10)

Maaspordiühingu Jõud spordihoone ehitus algas väga vaevaliselt ning ehitus venis. Valmis saadi see hoone tüüpprojekti alusel 1972. aastal. Uus spordihoone oli oma aja kohta moodne ja avar.



Haapsalu spordihoone (ESM F 1107:135/C3490); Eesti Spordi- ja Olümpiamuuseum SA;
ESMF1107_135-C3490_pisipilt.jpg (<https://www.muis.ee/museaalview/3663200>)

Muuhulgas kolis uude spordihoonesse ka maaspordiühingu Jõud Läänemaa kontor. Spordihoones asusid suur pallimängusaal, maadlussaal ja tõsteruum. Avaras fuajees tegutsesid male- ja kaberingid ning toimusid võistlused. Suurde saali ehitati pealtvaatajate jaoks röödu, mis jäi võistluste ajal mõnikord publikule kitsaks, eriti kui toimusid Kalevi korvpallimängud, kus löid kaasa toleaeagsed rahva lemmikud Aleksei Tammiste, Priit Tomson, Jaak Lipso, Jaak Salumets, Anatoli Krikun jt.

Eelmise sajandi 1990. aastate keskel pidas oma kodumänge siin ka Eesti meistriliigas kaasa löönud KK Haapsalu. Eesti meistriliiga mängud on toonud Haapsallu mängima ka hilisemad Eesti korvpalli suurkujud: Tiit Soku, Aivar Kuusmaa, Andrus Nageli, Gert Kullamäe, Rauno Pehka, Margus Metstaki, Martin Mürsepa jpt.

Spordihoone on mitmeid kordi ümber ehitatud ja nii asub kunagises maadlussaalis praegu jõusaal, tõsteruumis on riietusruumid, avaras fuajees kohvik ja administraatori lett. Suurde pallimängusaali on pandud moodne põrand ja uued korvid ning fassaadi laiendusega on lisandunud spinnisaal ja kabinet spordiliidule Läänela. Samuti on rajatud läbipääsud universaalhalli, hostelisse ja veekeskusesse.



Spordiühingu Jõud Haapsalu spordihoone saal. Renoveeritud 2013. aastal. Foto: Haapsalu Linna Spordibaasid OÜ.

Haapsalu spordihoone laiendamine

2010 valmis universaalhall, mis jagunes kolmeks osaks, kus üks pool sai kaetud tartaaniga ja oli mõeldud kergejõustiku jaoks, ning kaheks vaibaga tenniseväljakuks.

2011 rajati spordihoonesse hostel, maadlussaal, saunakompleks, inventariruumid ja garderoobid. 2012 rajati lasketiir ja sellega seoses renoveeriti esimesel korrusel fuajee, kohvikuruum ja riietusruumid. 2013 renoveeriti teisel korrusel spordimängude saal. 2015 renoveeriti Lihula mnt poolne fassaad ning rajati juurdeehitis, kus asuvad ventilatsioonikamber, spinnisaal ja kontoriruumid. Kõige värskem ehitus on 2016.

aastast, kui loodi juurde vehklemishall. Seal on treeninud olümpiavõitja Katrina Lehis ja tuntud vehklejad Nelli Differt, Kristina Kuusk jt.

3. Koolide võimlad

Praeguse Läänemaa Ühisgümnaasiumi eelkäijad on kandnud aja jooksul nimesid Haapsalu I Keskkool, Haapsalu Gümnaasium ja Haapsalu Wiedemanni Gümnaasium. Wiedemanni koolikompleksis asusid väikesed võimlad 19. sajandi lõpus valminud kahekorruselise omaaegse linnakooli esimesel korrusel. Tänapäeval asuvad seal matemaatikaklassid. Kasutusel oli kaks eraldi pisikest võimlat, kus üks pool oli mõeldud poistele ja teine tüdrukutele. Siseruumis mängiti võrkpalli, kusjuures nn võrgu kõrgeim punkt oli märgitud seinale, ja korvpalli. Riideid sai vahetada maja Kalda tn poolses küljes alumisel korrusel. Lisaks kasutati sportimiseks aulat, seal korraldas Endel Nelis vehklemistreeninguid. Kooliõuel oli umbes 150 m pikkune jooksurada ja selle kõrval kaks sirget 60 m jooksurada. Ringraja sees oli kaugus- ja kõrgushüppekast ning Kalda tänava poole minnes jooksuraja ja aia vahel oli korvpalliplats. Talvel tegid õpilased ise liuvälja jäähoki mängimiseks, igal aastal peeti seal klassidevahelisi hokivõistlusi. Kui Kuuse tänava kool 1964. aastal valmis sai, kolis Haapsalu I Keskkool sinna ja Wiedemanni tänava koolikompleks läks venekeelse Haapsalu II Keskkooli kasutusse (kuni 1973. aastani). Kuuse tänava koolimajas oli palju sportimisvõimalusi. Õues oli kaks suurt korvpalliväljakut, kus mängiti erinevaid pallimänge ja talviti rajati liuväljad. Nüüdseks on ühest tehtud autoparkla ja teine seisab kasutuseta. Koolil oli oma võimla. Võimlas on riietusruum ja puitpõrandaga 13 x 25 m korvpallisaal.

Selles saalis alustasid vehklemisega ka olümpial osalenud Kaido Kaaberma, Heidi Rohi, Katrina Lehis, Nelli Differt, kahekordne maailmameister Nikolai Novosjolov jt.



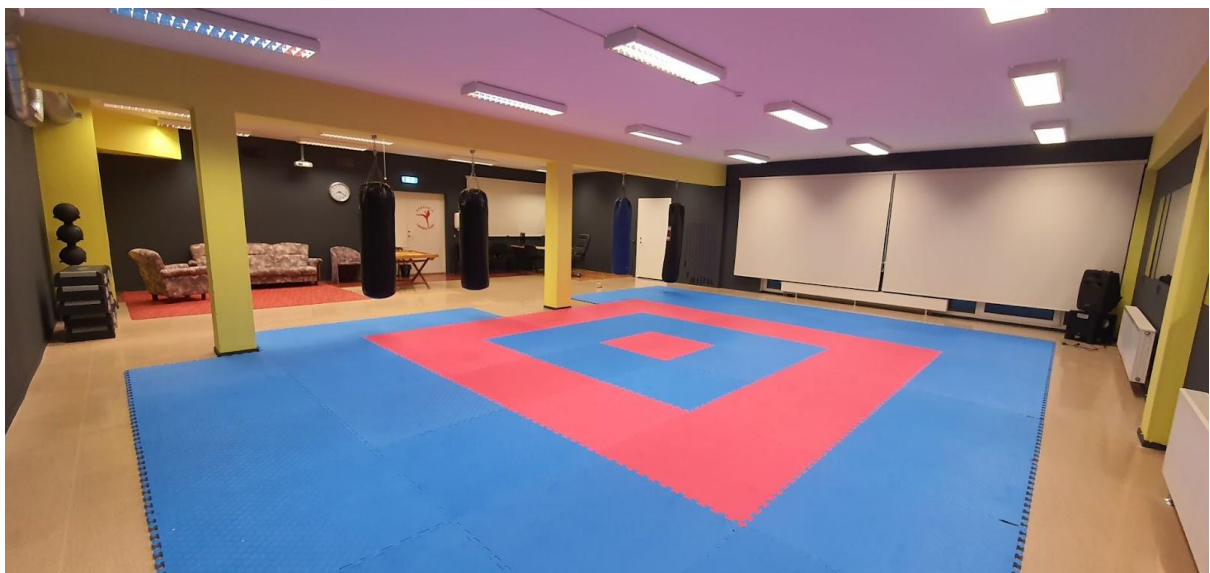
Kuuse tn 1 koolimaja spordisaal. Foto: Haapsalu Linna Spordibaasid OÜ.

Kooli juurdeehituse käigus ehitati veel üks väiksem saal, kus praegu asub poksi- ja aerobikasaal.



Kuuse tn 1 koolimaja aerobikasaal. Foto: Haapsalu Linna Spordibaasid OÜ.

1995. aastal Haapsalu Gümnaasiumiks saanud asutus reorganiseeriti 2013 põhikooliks ja 2020. aastal kolis see uude majja Lihula mnt-l. Tühjaks jäänud Kuuse tn hoonesse kolis oma Ehte tn maja renoveerimise ajaks Haapsalu Linna Algkool. Kui Kuuse tn koolihoone 2022. aastal tühjaks jäi, anti see ajutiselt kuni lammutamiseni Haapsalu Spordibaaside hallata. Sportlikest tegevustest toimuvad majas huviringid – taipoks, klassikaline poks, aerobika, võimlemise rühmatreeningud, rahvatantsutreeningud. Taipoksi jaoks rajati ruum vanasse raamatukokku.



Taipoksi saal Kuuse tn 1 koolimaja endises raamatukogus. Foto: Haapsalu Linna Spordibaasid OÜ.

Õpilaskodu kasutatakse laagrites ja üritustel osalejate majutamiseks.



Kuuse tn 1 koolimaja ühiselamu. Foto: Haapsalu Linna Spordibaasid OÜ.

Venekeelse Haapsalu II Keskkooli uus maja valmis 1973. aastal ja see asus staadioni lõunaküljes. Hoones oli ka väike võimla mõõtudega 12 x 20 m, mis oli talviti väga külm. Seal mängiti korvpalli ja võrkpalli. Koolihoone koos võimlaosaga lammutati osaliselt 2018. aastal. Tollal asus seal Nikolai Kool, kus gümnaasiumiaste puudus. Praegu asub koolimaja alles jäänud osas Tallinna Ülikooli Haapsalu Kolledž ning lammutatud osa kohale ehitati uus Haapsalu Põhikool, kus spordisaal puudub.

1980. aastatel renoveeriti tühjana seisnud Wiedemanni tänava koolimaja ja see sai koduks Haapsalu Wiedemanni Gümnaasiumile. Sportimisvõimalused olid koolis kasinad. 1990. aastatel rajati kooliõuele väike kilehall. Seal toimusid põhiliselt kehalise kasvatus tunnid, aga ka mitmesugused trennid. Kilehall ei olnud hea lahendus, sest seda lõhkusid vandaalid ning mõjutas ilm. Nii pidas kilehall vastu ainult paar aastat. Praegu on osaliselt kilehalli asukohas Haapsalu Wiedemanni spordihoone, kus toimuvad Haapsalu Linna Algkooli ja Läänemaa Ühisgümnaasiumi kehalise kasvatus tunnid, spordikoolide ja -klubide treeningud ning korraldatakse turniire, võistlusi ja mänge. Saalis peab oma kodumänge korvpalli esindusmeeskond Haapsalu Herilased.



Haapsalu Wiedemanni spordihoone peasissepääs. Foto: Haapsalu Linna Spordibaasid OÜ.



Haapsalu Wiedemanni spordihoone parklapoolsest küljest. Foto: Haapsalu Linna Spordibaasid OÜ.



Haapsalu Wiedemanni spordihoone spordisaal. Foto: Haapsalu Linna Spordibaasid OÜ.

Wiedemanni spordihoonele pandi nurgakivi 5. oktoobril 1999. Projekti koostas arhitekt Sven Koppel arhitektuuribüroost Alver & Trummal. Hoone valmis 2001. aastal. 2018. aastal rajati hoonesse jõusaal ja kardiosaal.

4. Haapsalu KEK-i (kolhoosidevaheline ehituskontor) spordirajatised

Praeguses Haapsalu Kutsehariduskeskuses asus Haapsalu KEK-i peakontor, kus olid ka mõningad sportimisvõimalused. Kõige esimesena, 1983. või 1984. aastal, pandi aulas üles sulgpalliväljak. Praegu asub seal kutsekooli aula.

Mõne aja pärast hakkasid KEK-i töötajad tundma huvi tennis vastu. Haapsalus oli ainult üks väljak Vee tänaval, seega oli väljakuid juurde vaja. Umbes 1984 võeti KEK-i taga olev plats ette ja asfalteeriti, sellele rajati kaks tennisväljakut. 1986 ehitati Uuemõisa mõisahoone juurde kaks savi-liivaväljakut ning elamu (Masti 5a) juurde seal asunud laste mänguplatsile kaks väljakut. Seega oli tennisväljakuid kokku neli. Riietusruumid olid sealsamas Masti tn 5 hoones, mis jäi väljakute juurde. Seal alustas Tiit Kivistiku juhendamisel oma treeninguid ka hilisem maailma tippmängija Kaia Kanepi (WTA 15). Väljakud pidasid sellisel kujul vastu paar aastakümnet, siis tekkis linna rohkem mängimisvõimalusi ning Uuemõisa väljakud jäid unarusse.

Haapsalu KEK-i initsiatiivil rajati 1987. aastal Uuemõisa tennisihall (Tennise tn 10). Hallis olid lisaks väljakule ka riietusruumid ja rõdu, kus oli võimalik soojendust teha ning istuda pealvaatajail. Praegu asub selles saalis kutsehariduskeskuse võimla, kus harrastatakse pallimänge ja muid spordialasid.

Enne tennise- ja sulgpalliväljakute valmimist ehitati KEK-i peahoonesse oma töötajatele ujumisbassein. Ruum oli üsna pisike – kuna KEK ei soovinud korraldada ujumisvõistlusi, rajati bassein 19,4 m pikkusena. Võistluste pidamiseks oleks see pidanud olema 25 m pikkune. Peale oma töötajate kasutasid basseini ka mõned ujumisringid. 1993–2003 said rentniku hallatavat ujulat kasutada kõik soovijad.



Haapsalu KEK-i bassein 1980. a. Foto: Arvo Tarmula. HM F 1337:22 Ff, Haapsalu ja Läänemaa Muuseumid SA, <http://www.muis.ee/museaalview/1710997>

Lasketiir

Kunagi asus lasketiir lossipargis, selles piirkonnas, kus praegu on WC-d ja vaateplatvorm. Seal toimusid treeningud ja tornis oli kuulipüüdja. 1970. aasta alguses sealne lasketiir likvideeriti. Kuuse tn koolimaja valmimisega 1964. aastal tekkisid võimalused laskespordi harrastamiseks sõjalise algõpetuse raames.

Lasketiir asus Haapsalu I Keskkooli neljandal korrusel ehk pööningul. Pööningu katus oli seal ka natuke kaldu, seetõttu pidid lühemad poisid olema vasakul ning pikemad paremal pool. Treeninguks oli viis rada, ühe raja pikkus oli 23 m. 1978. aastal kolis lasketiir üle Haapsalu II Keskkooli maja keldrisse, alguses oli see arvatavasti planeeritud sõjaliseks algõppeks. Seal oli kuus rada, ühe raja pikkus oli 25 m (laius 5 m) ning sinna mahtus ära ka olümpia kiirlaskmise seadeldis. Seintele paigutati 1987. aasta remondi käigus tugevad plaadid, mis hoidsid ära kuulikahjustused, sealne liivapõrand oli kaetud linoleumiga.



Lasketiir Haapsalu II Keskkooli keldris. Foto Mati Seppi kogust.



25 m lasketiiru laskejoon Haapsalu II Keskkooli keldris. Foto: Arvo Tarmula.



25 m lasketiir Haapsalu II Keskkooli keldris. Foto: Arvo Tarmula.



25 m lasketiir Haapsalu II Keskkooli keldris. Foto: Arvo Tarmula.

Tiirus asus kaks relvaladu, millest üks oli spordikooli ja teine keskkooli omandis. 1987. aastal tehtud remondi käigus loodi kõrvale viie rajaga 10-meetrine õhupüssi tiir.



10-meetriste radadega tiir Haapsalu II Keskkooli keldris. Foto Mati Seppi kogust.



10-meetriste radadega tiir Haapsalu II Keskkooli keldris. Foto: Arvo Tarmula.

Spordikooli relvaladu asus tiirude vahel. Sellistes tingimustes toimusid lasketreeningud kuni 2012. aastani.

Seoses Haapsalu Spordibaaside laienemisega rajati 2012. aastal kahasse Kaitseliiduga korralik 50 m pikkune ja 12 m laiune lasketiir. Sellest ajast on võimalik kasutada nüüdisaegset tehnoloogiat ja kümnet 50 m pikkust rada ning saab treenida kõiki sportlaskmise distsipliine kuulilaskmises. Seal jätkuvad Haapsalu Spordikooli laskmistreeningud treener Mati Seppi eestvedamisel.



Haapsalu Spordikeskuse lasketiir. Foto: Haapsalu Linna Spordibaasid OÜ.

2. Aafrika rand

Aafrika rand tekkis Haapsalu kuldajastul, 19. sajandil. Siin käisid peamiselt suvitajad, tegemist oli väga populaarse rannaga. Rand oli ilusasti liivatatud, rajatud olid omanäolised riietuskabiinid. Mitmeid atraksioone oli laste jaoks. 20. sajandi esimestel aastakümnetel pandi püsti 5-meetrine vettehüppetorn, mille juurde läks kividest rada.



August 1940. Kindral J. Laidoneri nim sanatooriumi lapsed Haapsalu lahes vettehüppetorni juures.
Foto: Oskar Viikholm.



Aafrika rand suvitajatega. Albumis HM 8466:1. Kuulunud kapten Harald Dampffile. (HM F 1626:53 Ff);
Haapsalu ja Läänemaa Muuseumid SA; HMF1626_53Ff_1_pisipilt.jpg

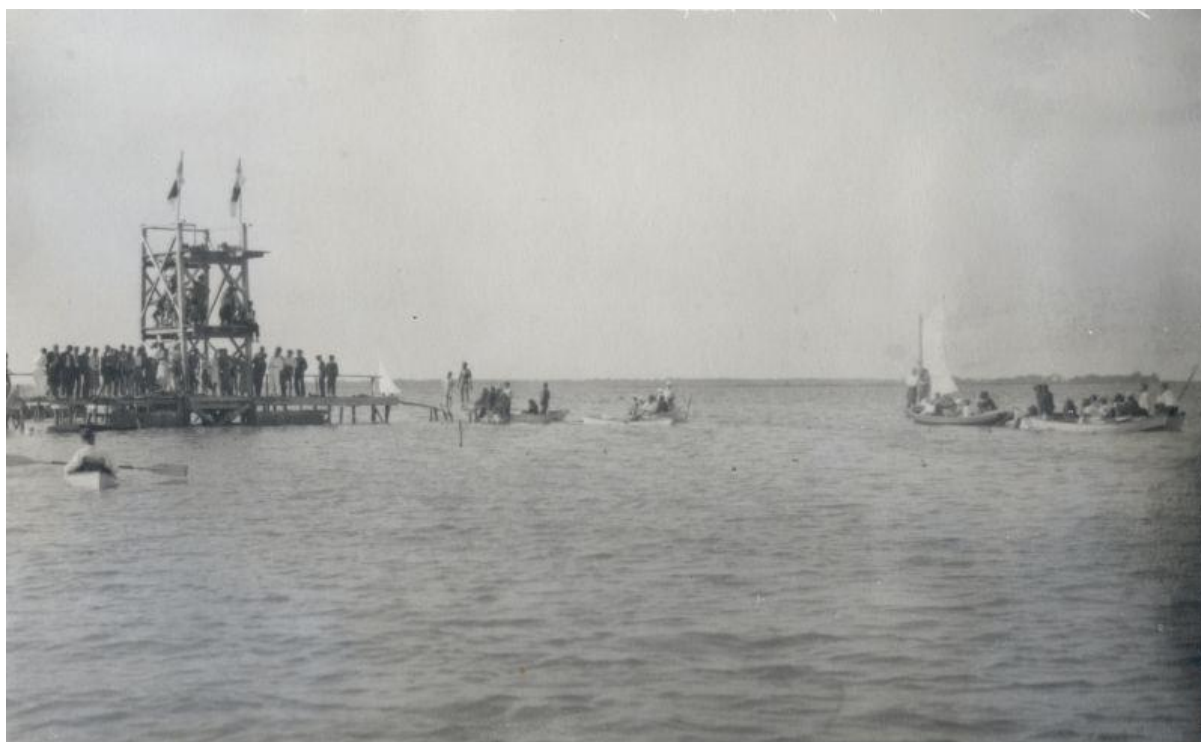


Foto. Ujumisvõistlused Haapsalu Aafrika ranna ujulas. Arvatavasti 24. juuli 1932. Linnavalitsuse album. HM _ 1524:117 Ff 468, Haapsalu ja Läänemaa Muuseumid SA, <http://www.muis.ee/museaalView/1332005>

Torni all võis kunagi olla riietuskabiin ning algselt jäi tornist vasakule laudadest servadega ümbritsetud lastebassein, maksimaalselt 10 x 5 m suurune. Bassein oli poole meetri sügavune, põhja oli toodud natuke liiva. Torni pool oli võistluste pidamiseks mõeldud bassein sügavusega 3 meetrit ja raja pikkusega 50 meetrit. 1930. aastatel toimusid seal sageli Eesti meistrivõistlused ujumises.

Lisaks kompleksile Aafrika rannas korraldati ujumisvõistlusi ka kuursaali taga. Sealt algas paadisild, mis tänapäeval suundub paremale, tollal aga vasakule. Vasakule oli rajatud vallidega bassein. Üks ots oli 25 m pikk, sügavus oli 1,5 meetrit. Selle basseini aeg sai otsa siis, kui tegevus liikus lõplikult Aafrika randa.

Kui algas sõda ja Eesti okupeeriti, hakkas Aafrika ranna seis kõvasti halvenema. Vene sõdurid põletasid korra torni maha, kuid hiljem see taastati. Selle käigus rajati torni juurde ka uus laudadest rada ja muudeti basseinide asukohti. Torni lõpp oli 1967. aastal, kui augustitorm selle minema viis.

Eelmise sajandi teises pooles hakkas laht mudaseks muutuma ja kinni kasvama, tänapäeval Aafrika rannas üldiselt enam ujumas ei käida.

3. Paralepa endine bassein ja mets

1970. aastatel rajati bassein Paralepa randa. Basseinis käidi lihtsalt ujumas, vahel toimusid seal ka laste ujumistrennid. Betoonist ääred olid ehitatud 45-kraadise nurga all, basseini jagas kaheks puusein, mille alt vesi ilusti läbi käis. Basseinivee puhastust oli plaanis teha läbi kahe loodusliku kanali. Ühest otsast loodi ühendus mereveega, kuid teises otsas jäeti ühendus mingil põhjusel tegemata. Kuna vesi ei saanud enam ringelda, läks basseinivesi lõpuks roiskuma. Nii kaotas bassein lõpuks oma mõtte ning likvideeriti.

Paralepa metsas alustati spordi tegemist nõukogude aja lõpu poole, kui piiritsooni reegleid leevendati. Olemasolevatel kitsastel radadel harrastati jooksmist ja talviti suusatamist. Võistlusrada algas tavaliselt raudteejaama poolt, kulges läbi metsa rannaniiduni ja sealt tagasi alguspunkti. Siis hakati arendama terviseradu. Enne Eesti taasiseseisvumist ehitati Fra Mare juures valmis esimene 2,5 km pikkune rada, hiljem teine 4,6 km pikkune. Need rajad kulgesid ka läbi nn seeneplatssi, kus oli mõnda aega võrkpalliplats, mida praegu enam pole. Edasiste projektide käigus tehti radadele täiendusi. 2011. aastal projekteeriti 1. rajale valgustus ning kokkuleppel RMK-ga laiendati radu uisustiili harrastajate jaoks, laiendus valmis 2013. aastal. 2016. aastal rajati Paralepa terviseraja parkla juurde väljõusaal, 2020. aasta juunis avati seal ka Haapsalu seikluspark.

Paralepas korraldatakse liikumisvõistlusi, piisava lumikatte korral teevad Haapsalu Spordibaasid sinna suusaradu. Läänemaa orienteerumisklubi Okas on Paralepa metsa rajanud orienteerumisrajad.

1. Tuksi tervise- ja spordikeskus

Tuksi kompleks on rajatud kunagisse vanasse Rootsi külla. Esimesi samme spordikompleksi rajamiseks tehti 1970. aastatel.

Alguses oli spordikompleksi käsutuses kolm vana hoonet. Kunagises koolimajas on tänapäeval söökla, endises palvemajas sisesaal.

Kõigepealt hakkas spordikompleksi arendamisega tegelema Haapsalu Spetsialiseeritud Spordikool. 2001. aastast haldavad kompleksi Haapsalu Linna Spordibaasid, sellest alates on kohta järjepidevalt laiendatud ning sportimisvõimalusi juurde loodud. Puhastati metsasihid ja teed, rajati palliväljakud, loodi ööbimisvõimalused kämpingutes jne. 2004 ehitati valmis esimene uus majutushoone ja saunakompleks Roheline Maja 32 voodikohaga. Hiljem on aastate kaupa majutuskohtade hulka suurendatud. Selle käigus on eemaldatud kunagised kämpinguhooned. Praegu on Tuksi keskuses kokku 150 voodikohta.

2005. aastal rajati puidust korvpalliväljak. 2012. aastal renoveeriti Tuksi hall ja 2013 paigaldati korvpalliväljakutele SportsCourti kate. 2015 paigaldati jalgpalliväljakule Haapsalu staadionilt üles võetud kasutatud kunstmurukate, 2016 rajati väljõusaal ja 2018 katusealusega vehklemisplats. 2021–2022 markeeriti Tuksi terviserajad ja lisati Eesti Terviseradade süsteemi.

2. Haapsalu jalgpallihall

2021. aasta lõpus püstitati Uuemõisa Masti tänavale täispuhutav jalgpallihall. Jalgpalliväljaku suurus on 64 x 100 m. Hallis on 100 m jooksurada ja ca 100-kohaline tribüün, riietusruumid ja WC asuvad hallist väljaspool väikeses juurdeehitises. Hallis viiakse läbi jalgpallitrenne ja peetakse -võistlusi.

3. Panga spordihoone

Panga spordihoone avati 29. septembril 2018. Spordihoones on täismõõtmetega (30 x 20 m) sportmängude saal, mille saab jagada pooleks, kaheks 20 x 15 m väljakuks. Saab mängida korvpalli, võrkpalli, sulgpalli (2 väljakut), lauatennist ja teisi sportmänge. Olemas on jõusaal, riietusruumid ja saun.

4. Haapsalu veekeskus

Haapsalu staadionile alustati ujula ehitamist 1980. aastate lõpus ja 1990. aastate alguses. Rajati vundament ning püstitati hoone karkass, kuid seoses riigikorra muutumisega jäi ehitus pooleli. Ohutuse tagamiseks demonteeriti esmalt karkass. Seejärel rajati samale vundamendile ajutine puidust välikorvpalliväljak, mis lammutati omakorda enne universaalhalli ehitust.

Praegune Haapsalu veekeskus rajati avaliku ja erasektori koostööprojektina (PPP – Public-Private Partnership). Nurgakivi pandi 27. septembril 2002 ning veekeskus avati 1. märtsil 2003.

Veekeskuse koosseisu kuuluvad:

- kuue rajaga 25 meetri pikkune ujumisbassein,
- 40–60 cm sügavune väikelaste bassein,
- 46 meetri pikkune liutoru,
- mullivann,
- Soome ja aurusaunad.

Teisel korrusel asub aerobikasaal, kus toimuvad rühmatreeningud, lisaks töötab majas ilusalong.

Ujulas on avamisest alates toimunud regulaarsed ujumis- ja vesiaerobika treeningud. Samuti kasutavad ujulat aktiivselt Läänemaa koolid kehalise kasvatuse tundide läbiviimiseks.

Aastate jooksul on ujulas toimunud mitmed Läänemaa meistrivõistlused ujumises. Suvel ja koolivaheaegadel, mil kohalikud treeningud on pausil, toimuvad veekeskuses ujumislagrid. Laagritesse saabuvad osalejad üle kogu Eesti ning ka Lätist.

Praeguseks on Haapsalu veekeskus amortiseerunud ning energiakulukuselt ebaefektiivne, mistõttu vajab kompleks põhjalikku rekonstrueerimist. 2024. aastal valmis selleks ametlik renoveerimisprojekt.

Haapsalu ujula on suunatud eeskätt harrastajatele ja sportlastele. Suurima osa ujula kasutusest moodustavad Läänemaa Spordikooli ning kohalike ujumisklubide treeningud.

Kahjuks ei olnud ujula algselt projekteeritud ujumise algõpetust silmas pidades ning puudus sobiva sügavusega bassein. See puudujääk on lahendatud uues projektis, mille kohaselt rajatakse 6 × 10 meetri suurune algõpetuse bassein ujula staadionipoolsele küljele.

Haapsalu linna strateegiline eesmärk on ujula renoveerimine. Aktiivselt otsitakse rahastusvõimalusi, et tagada veekeskuse jätkusuutlik toimimine ning vastavus nüüdisaegsetele vajadustele.



Haapsalu veekeskus. Foto: Haapsalu Linna Spordibaasid OÜ.